

**Муниципальное бюджетное дошкольное образовательное учреждение
детский сад № 25**

СОГЛАСОВАНО:

Педагогическим советом
МБДОУ детским садом № 25
(протокол от 11.04.2023 № 3)

УТВЕРЖДАЮ:

Заведующий МБДОУ детского сада
№ 25 _____ Н.А. Лутцева
Приказом № 19/1 от 11.04.2023г.

**Отчет о результатах самообследования
Муниципального бюджетного дошкольного образовательного
учреждения детского сада № 25 за 2022 год**

г. Ангарск, 2023г.

Структура отчета

1. Оценка образовательной деятельности.....	3
2. Оценка организации учебного процесса	6
3. Оценка системы управления организацией	9
4. Оценка качества кадрового обеспечения	11
5. Оценка востребованности выпускников.....	13
6. Оценка качества учебно – методического обеспечения	18
7. Оценка библиотечно- информационного обеспечения.....	22
8. Оценка качества материально – технической базы.....	23
9. Оценка функционирования внутренней системы оценки качества образования.....	25
10. Результаты анализа показателей деятельности организации.....	28

I. Оценка образовательной деятельности

Полное наименование в соответствии с Уставом	Муниципальное бюджетное дошкольное образовательное учреждение детский сад № 25 МБДОУ детский сад № 25 E-mail: 25_mbdou@mail.ru
Ф.И.О. заведующего	Лутцева Надежда Александровна
Адрес организации юридический	665816, Иркутская область, г. Ангарск, квартал 188, дом 19
Адрес организации фактический	665816, Иркутская область, г. Ангарск, квартал 188, дом 19
Телефон, факс	т. 8(3955)54 – 96 -72
Сайт:	https://доу25ангарск.рф/
Учредитель	Ангарский городской округ в лице Управления образования Администрации АГО
Дата создания	1960год
Лицензия	Лицензия на осуществление образовательной деятельности Действующая № 0003450 от 01 апреля 2016 Служба по контролю и надзору в сфере образования Иркутской области – бессрочно.

Муниципальное бюджетное дошкольное образовательное учреждение детский сад № 25 функционирует с 1960 года, расположено в жилой зоне города по адресу: Иркутская область, г. Ангарск, квартал 188, дом 19.

МБДОУ детский сад № 25 имеет личные страницы в социальных сетях:

ВКонтакте: <https://vk.com/public215548063>

Одноклассники: <https://ok.ru/group/70000002081776>

График работы МБДОУ: 5 дней в неделю с понедельника по пятницу.

Выходные дни – суббота, воскресенье, праздничные дни.

Режим работы МБДОУ: с 07.00 до 19.00.

Посещаемость детей МБДОУ детского сада № 25:

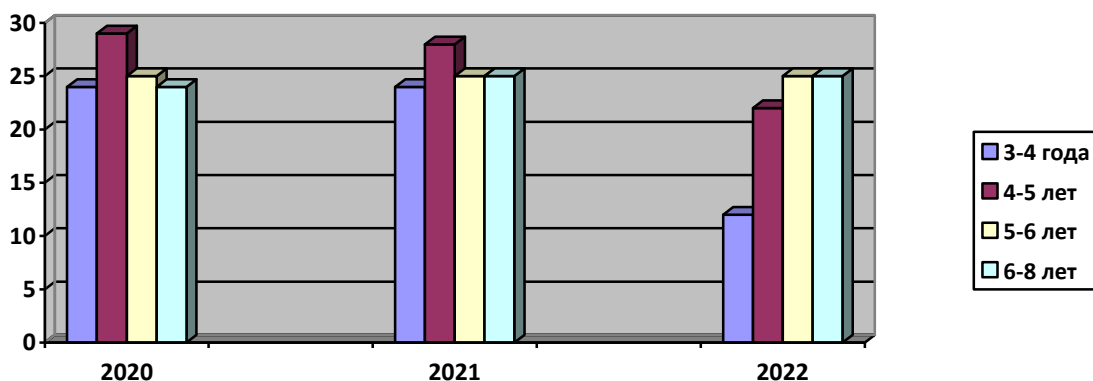
- за 2020 год плановая – 80/ фактическая – 102

- за 2021год плановая – 80/фактическая - 102

- за 2022 год плановая – 80/фактическая – 84

Муниципальное задание на 2022 г. (утвержденное приказом Управления образования ААГО от 10.01.2022 года) – 84 обучающихся. МБДОУ детский сад № 25 в 2022 году посещали 84 воспитанника в возрасте от 3 до 8 лет. Общая площадь 718, 1 кв.м.

Функционируют 4 группы общеразвивающей направленности:



Из диаграммы видно, что наполняемость групп в 2020, 2021 больше, чем в 2022 году, контингент от 3 до 5 лет, также выше, чем в 2022 году, а выпускников больше, чем в 2020, 2021. В 2021 и в 2022 году демографический кризис – низкая рождаемость.

Зачисление воспитанников в МБДОУ детский сад № 25 осуществляется на основании приказа Управления образования, далее в ДОУ прием воспитанников регламентируют локальные документы: «Правила приема на обучение по образовательным программам дошкольного образования», «Порядок и основания перевода, отчисления и восстановления обучающегося», передвижение воспитанников отражены в системе АИС комплектования. На каждого ребенка заводится личное дело и регистрируется в алфавитной книге движений.

Организационно – правовое обеспечение деятельности МБДОУ № 25:

- Устав № 02 от 11.01.2016г.
- Коллективный договор на 2022 – 2025 год от 31.01.2022
- Правила внутреннего трудового распорядка работников приказ № 37/1 от 14.09.2020
- Режим занятий обучающихся от 11.01.2021
- Правила приема на обучение в МБДОУ детский сад № 25
- Лицензия на право введения образовательной деятельности № 9139 от 01.04.2016 бессрочно, приложение к лицензии на осуществления образовательной деятельности серия 38ПО1 № 0003450 (Распоряжение № 1130 - ср от 01.04.2016)

- Лицензия на право введения дополнительного образования детей и взрослых серия 38ПО1 № 0004362 (Распоряжение № 1130 - ср от 01.04.2016)
- Свидетельство о государственной регистрации права на здание № 38-38-02/028/2008-562
- Свидетельство о государственной регистрации права на земельный участок № 38-38-02/030/2009 - 092
- Санитарно – эпидемиологическое заключение 38.АЦ.02.000.М.000362.12.08 от 19.12.2013

Образовательная деятельность в ДОУ организована в соответствии с Федеральным законом от 29.12.2012г. № 273 «Об образовании в Российской Федерации»; Постановлением Главного государственного санитарного врача РФ № 28 от 28.09.2020 «Об утверждении санитарных правил СП 2.4.3648 – 20 «санитарно – эпидемиологические требования к организации и обучения, отдыха и оздоровления детей и молодежи»; Постановлением Главного государственного санитарного врача РФ № 32 от 27.10.2020 «Об утверждении санитарно – эпидемиологических правил и норм СанПиН 2.3/2.4.3590 – 20» Санитарно – эпидемиологические требования к организации общественного питания населения», Приказом Минобрнауки РФ от 17.10.2013г. № 1155 2Об утверждении федерального государственного образовательного стандарта дошкольного образования».

В МБДОУ детском саду № 25 общеразвивающей направленности реализуется основная образовательная программа дошкольного образования. Работа по воспитанию и формированию личности обучающихся ведется по программе воспитания.

С 2022 по 2026 включительно ДОУ реализует программу развития «Вместе с детьми». Задачи данной программы нацелены на постоянный рост профессиональной компетентности коллектива, развитие кадрового потенциала и на расширение сферы дополнительного образования.

В МБДОУ разработан годовой план, который корректируется ежемесячно в соответствии с планом работой Управления образования и выполняется в полном объеме.

В 2022 году приняли 1 сотрудника и уволено по собственному желанию 1 сотрудник.

В МБДОУ № 25 имеются такие документы, как коллективный договор, который разработан на 2022 – 2026 годы, правила внутреннего трудового распорядка, разработанные приказом заведующего от 14.09.2020, штатное расписание дошкольного образовательного учреждения, должностные инструкции и журналы проведения инструктажей.

Выводы:

1. В МБДОУ № 25 реализуется основная образовательная программа дошкольного образования.
2. В 2022 году выполнило муниципальное задание. Показатели по части п. 3.1. и п. 3.2. муниципального задания выполнены в полном объеме. Показатель объема муниципальной услуги утверждено в муниципальном задании на отчетную дату: 84 человек, и исполнено за отчетную дату тоже 84 человек.
3. Все нормативные локальные акты организации образовательного процесса в МБДОУ детском саду № 25 имеются в наличии.
4. Контингент воспитанников в возрасте от 3 до 5 лет резко идет на спад демографический кризис – низкая рождаемость.

2. Оценка организации учебного процесса

Образовательная деятельность осуществляется в соответствии с Основной образовательной программой МБДОУ детского сада № 25.

Учебный год продолжается с 01 сентября по 31 мая текущего года. Летний оздоровительный период с 01 июня по 31 августа текущего года.

Продолжительность НОД и максимально допустимый объем образовательной нагрузки соответствует нормам, обозначенным в Санитарных правилах и нормах Сан ПиН 1.2.3685-21 «Гигиенические нормативы и требования к обеспечению безопасности и (или) безвредности для человека факторов среды обитания».

Режим дня соответствует гигиеническим нормам детей дошкольного возраста. В 2022 году заведующим ДОУ утверждены режимы пребывания обучающихся, планы образовательной деятельности, расписание непосредственно – образовательной деятельности, разрабатываемые в соответствии с возрастом обучающихся.

Предусмотрено достаточное пребывание на свежем воздухе, осуществляются оздоровительные и профилактические мероприятия, проводятся организованные занятия, которые включают в себя рациональное сочетание различных по характеру, видов деятельности, умственных и физических нагрузок.

Осуществляется главный переход от игры к занятиям и режимным моментам. Обеспечивается баланс между разными видами игр (спокойными и подвижными, индивидуальными и совместными, дидактическими и сюжетно – ролевыми).

Учебный план разработан в соответствии с ФГОС дошкольного образования. Нормы и требования к нагрузкам детей, а также планирование учебной нагрузки в течение недели определены СанПиН.

В план включены пять направлений, обеспечивающих познавательное, речевое социально – коммуникативное, художественно – эстетическое и физическое развитие детей.

Реализация плана предполагает учет принципа интеграции образовательных областей в соответствии с возрастными возможностями и особенностями воспитанников, спецификой и возможностями образовательных областей.

В соответствии с требованиями СанПиН 1.2.3685-21 максимально допустимый объем недельной непосредственной образовательной деятельности:

Возрастная группа	Количество занятий в неделю	Продолжительность НОД	Фактический объем недельной образовательной нагрузки
Младшая группа (с 3-4 лет)	11	15 мин.	2 часа 30 мин.
Средняя группа(с 4-5 лет)	11	20 мин.	3 часа 20 мин.
Старшая группа(с 5-6 лет)	13	25 мин.	5 часов.
Подготовительная к школе группа(6-7 лет)	14	30 мин.	6 часов 35 мин.

Занятия в рамках образовательной деятельности ведется по подгруппам и фронтально. Между занятиями предусмотрены перерывы продолжительностью не менее 10 минут. Обучение ведется на русском языке, срок обучения 4 года.

Чтобы не допустить распространения коронавирусной инфекции, администрации ДООУ в 2022году продолжила соблюдать ограничительные и профилактические меры в соответствии с СП 3.1/2.43598-20:

- ежедневный усиленный фильтр воспитанников и работников;
- термометрию с помощью бесконтактных термометров и опрос на наличие признаков инфекционных заболеваний. Лица с признаками инфекционных заболеваний изолируются;
- еженедельную генеральную уборку с применением дезинфицирующих средств, разведенных в концентрациях по вирусному режиму;
- ежедневную влажную уборку с обработкой всех контактных поверхностей, игрушек и оборудования дезинфицирующими средствами;
- использование бактерицидных ламп в групповых комнатах;
- частое проветривание групповых комнат в отсутствие воспитанников;

- требование о заключении врача об отсутствии и медицинских противопоказаний для пребывания в детском саду ребенка, который переболел или контактировал с больным COVID -19.

В 2022 году МБДОУ № 25 активно сотрудничал с образовательными учреждениями города, принимая участие в разнообразных конкурсах:

- УО ААГО МБУДО «Дворец творчества детей и молодежи» муниципальный с международным участием конкурс рисунков «Миру – мир» диплом 2 степени – воспитанников -10%;

- УО ААГО МБУ ДПО «ЦОРО» призеры, победители в муниципальных соревнованиях «Соревнования одного спортивного снаряда» (прыжки на длинной скакалке) – воспитанников - 40%;

- К 85 летию Иркутской области в рамках областной конкурсной программе «Родному краю посвящаю» - воспитанников 20%;

- АЭХК РОСАТОМ победители конкурса на поздравительную открытку к 65-летию АО «АЭХК» среди дошкольников – воспитанников 30%;

- УО ААГО МБУ ДПО «ЦОРО» победители в муниципального конкурса «Стихи бывают разные» – воспитанников - 20%;

- УО ААГО МБУ ДПО «ЦОРО» победители муниципального конкурса «Байкал и Я - 2022» – воспитанников - 20%;

- УО ААГО МБУ ДПО «ЦОРО» участники муниципального этапа областного конкурса детского творчества на противопожарную тему «Безопасность – это важно!» - воспитанников 50%.

Педагоги нашего МБДОУ посещали в течение 2022 года семинары, курсы повышения квалификации:

- МБУ ДПО «ЦОРО» в рамках обучающего онлайн курса «Создание электронных мультимедийных пособий, игр для детей дошкольного возраста, 36 часов - 2 педагога (20%);

- МБУ ДПО «ЦОРО» в рамках обучающего онлайн курса «Технологии организации образовательной деятельности дошкольников», 36 часов - 1 педагога (10%);

- ПЕДСОВЕТ всероссийский учебно – методический портал в рамках мастер-класса «Игровые технологии в дошкольном образовании» 2 часа – 1 педагог (10%);

- МБУ ДПО «ЦОРО» в рамках обучающего онлайн курса «Использование интерактивной доски в образовательном процессе ДОУ», 36 часов - 1 педагога (10%);

- МБУ ДПО «ЦОРО» в рамках обучающего онлайн курса «Взаимодействие с родителями», 36 часов - 1 педагога (10%);

- АНО ДПО «Среднерусская академия современного знания» «Технологии планирования и реализации музыкального образования в ДОО с учетом требований ФГОС ДО» 72 часа – 1 музыкальный руководитель (10%);
- ООО «Современные Технологии Безопасности» по дополнительной профессиональной программе «Первая помощь» - 8 педагогов (100%)

Взаимодействие с родителями коллектив строит на принципе сотрудничества. При это решаются приоритетные задачи:

- повышение педагогической культуры родителей;
- приобщение родителей к участию в жизни детского сада;
- изучение семьи и установления контактов с ее членами для согласования индивидуального маршрута развития ребенка;
- анкетирование, беседы;
- групповые собрания.

Так в 2022 году для решения этих задач использовались различные формы работы:

- выставки – конкурсы «Осенние фантазии» поделки из овощей и природного материала; «Новогодние игрушки», «Пасхальные композиции», «Пасхальное яйцо»;
- прошли субботники с родителями на тему «Зимние забавы»;
- привлекали родителей в изготовление пособий по речевому развитию, нетрадиционные оборудования для физического развития детей.

Вывод: организация образовательного процесса осуществляется в соответствии с годовым планированием, с основной образовательной программой и учебным планом. Количество и продолжительность непосредственно образовательной деятельности, устанавливаются в соответствии с санитарно – гигиеническими нормами и требованиями

3. Оценка система управления организацией

Управление детским садом осуществляется в соответствии с законодательством Российской Федерации и Уставом детского сада.

Управление детским садом строится на принципах единоначалия и коллегиальности. Коллегиальными органами управления являются: управляющий совет, педагогический совет, общее собрание работников.

Органы управления, действующие в детском саду:

Наименование органа	Функции
Заведующий	Контролирует работу и обеспечивает эффективное взаимодействие структурных подразделений

	организации, утверждает штатное расписание, отчетные документы организации, осуществляет общее руководство детским садом
Управляющий совет	Рассматривает вопросы: - развитие образовательной организации; - финансово – хозяйственной деятельности; - материально – технического обеспечения
Педагогический совет	Осуществляет текущее руководство образовательной деятельностью детского сада, в том числе рассматривает вопросы: - развития образовательных услуг; - регламентации образовательных отношений; - разработка образовательных программ; - выбора программы, учебных пособий, средств обучения и воспитания; - материально – технического обеспечения образовательного процесса; - аттестации, повышении квалификации педагогических работников; - координации деятельности методических объединений
Общее собрание работников	Реализует право работников участвовать в управлении образовательной организации, в том числе: - участвовать в разработке и принятии коллективного договора, Правил трудового распорядка, изменений и дополнений к ним; - принимать локальные акты, которые регламентируют деятельность образовательной организации и связаны с правами и обязанностями работников; - разрешают конфликтные ситуации между работниками и администрацией образовательной организации; - вносить предложения по корректировке плана мероприятий организации, совершенствованию ее работы и развитию материальной базы.

Структура и система управления соответствуют специфике деятельности детского сада.

1	Наличие нормативно-правовой базы, соответствующей современным правовым актам	Имеется
2	Наличие Основной образовательной программы дошкольного образования и Программы развития.	Имеется
3	Выполнение мероприятий Программы в области Энергосбережения	Имеется
4	Создание безопасных условий образовательного	Имеется

	процесса Имеется	
	Наличие официального сайта в сети Интернет и систематическое (не реже раза в неделю) его обновление	Имеется
5	Выполнение муниципального задания.	Имеется
6	Отсутствие обоснованных жалоб, обращений в вышестоящие органы управления образованием	отсутствуют

Единоличным исполнительным органом является руководитель – заведующий, который назначается Учредителем. Заведующий ДООУ подотчетен и подконтролен Учредителю и несет перед ним ответственность за экономические результаты деятельности, а также за сохранность и целевое использование имущества ДООУ.

Выводы: Структура и система управления соответствуют специфике деятельности детского сада. По итогам 2022 года система управления Учреждения оценивается как эффективная, позволяющая учесть мнение работников и всех участников образовательных отношений. В следующем году изменение системы управления не планируется.

4. Оценка качества кадрового обеспечения

МБДОУ детский сад № 25 укомплектован руководящими, педагогическими учебно – вспомогательными, административно – хозяйственными работниками, имеющими необходимую квалификацию для решения задач, определенных основной образовательной программой Учреждения. Штатным расписанием в МБДОУ предусмотрено 27,75 единицы, из них:

- административными кадрами на 50% (вакансия – заместителя заведующего по воспитательной и методической работе) ;
- педагогическими кадрами – 80% (вакансия педагога и инструктора по физической культуре);
- младшим обслуживающим персоналом на 100%.

Руководство дошкольным учреждением осуществляет заведующий.

Распределение педагогического персонала по возрасту

Года	Возрастной уровень педагогических кадров						
	25-29 лет	30-39 лет	40-44 года	45-49 лет	50-54 года	55-59 лет	60 лет и старше
2020 год	0	1	1	2	1	2	1

2021 год	0	1	1	3	0	2	1
2022 год	0	1	1	0	3	1	2

Образовательный уровень педагогического персонала

Года	Уровень образования педагогических кадров	
	Высшее	Среднее профессиональное образование
2020 год	2	6
2021 год	2	6
2022 год	2	6

Квалификационные характеристики педагогического персонала

- Первая квалификационная категория – 1 педагог (10%) Абраменкова Людмила Николаевна.
- Остальные педагоги имеют соответствие занимаемой должности – 6 (70%)
- Молодой специалист – 1 (10%)

Года	Высшая квалификационная категория	Первая квалификационная категория	Соответствие занимаемой должности
2020 год	0	1	7
2021 год	0	1	7
2022 год	0	1	7

В 2022 году прошла аттестацию на соответствие занимаемой должности заведующий Лутцева Надежда Александровна.

Распределение педагогического персонала по педагогическому стажу работы

Года	До 3 лет	От 3 до 5 лет	От 5 до 10 лет	От 10 до 15 лет	20 и более лет
2020 год	1	0	1	0	6
2021 год	1	1	1	0	6
2022 год	0	1	1	0	6

В 2022 году согласно перспективному плану повышения квалификации прошли 5 педагогов, «Первую помощь» прошли все педагоги.

В 2022 году мы на базе нашего учреждения проводили семинар – практикум с педагогами МБДОУ № 8, которые поделились опытом своей работы по теме

«Проектная деятельность в образовательном процессе». Они представили опыт работы по следующим темам: «Технология проектной деятельности», «Зимние забавы», «Мастерская добрых дел», «9 мая - День Победы». Семинар оказался продуктивным. На следующий год хотим продолжить сотрудничество.

Педагоги сами постоянно повышают свой профессиональный уровень, эффективно участвуют в работе методических объединений, знакомятся с опытом работы своих коллег из других дошкольных учреждений, а также саморазвиваются.

Переподготовка и курсовая подготовка педагогического персонала

Года	Переподготовка	Курсовая подготовка
2020 год	0	2
2021 год	0	3
2022 год	1	4

Педагоги МБДОУ участвуют в конкурсах различного уровня. В 2022 году приняли участие:

№ п/п	Название конкурса	Педагоги	Результат
1.	- УО ААГО МБУ ДПО «ЦОРО» муниципального конкурса «Электронные образовательные ресурсы» в рамках муниципального педагогического онлайн марафона «Педагог ДОУ – Педагог профи» - 1 педагог (10%)	1	Сертификат участника
2.	Региональный фестиваль педагогического мастерства «Золотой ключик»»	1	участники

Выводы: МБДОУ детский сад № 25 в 2022 году укомплектовано кадрами на 80%. Педагоги постоянно повышают свой профессиональный уровень, посещают методические объединения, знакомятся с опытом работы своих коллег из других дошкольных учреждений, приобретают и изучают новинки периодической и методической литературы. Необходимо доукомплектовать педагогические кадры (инструктор по физической культуре, заместитель заведующего по воспитательной и методической работе). Мотивировать педагогов на участие в профессиональных конкурсах.

5. Оценка востребованности выпускников

МБДОУ № 25 реализует уровень общего образования – дошкольное образование в соответствии ст. 10 гл. 2 Федерального закона « Об образовании в Российской Федерации» от 29.12.2012 воспитательно – образовательный процесс ведется на русском языке. Форма обучения – очная.

Образовательный процесс осуществляется на протяжении всего времени пребывания ребенка в детском саду - 4 года. Основная образовательная программа МБДОУ детского сада № 25 является документом, разработанным в соответствии с ФГОС ДО, рассмотрена и утверждена на педагогическом совете. Программа обеспечивает комплексное решение задач охраны жизни, сохранения и укрепления физического и психического здоровья воспитанников, качественного присмотра и ухода, разностороннего развития возрастных и индивидуальных возможностей детей по основным направлениям дошкольного образования – физическое, социально – коммуникативное, познавательное, речевое, художественно – эстетическое развитие, достижение воспитанниками готовности к системному образованию в начальной школе. Период реализации программы определяется сроком поступления и завершения ребенком дошкольного образования в МБДОУ детский сад № 25.

В образовательном процессе детского сада используются современные образовательные технологии, в том числе игровые, социо – игровые, портфолио группы и детей, ИКТ – технологии, в также метод проектов как средство разработки и инновационных технологий, вовлечения детей в проектно – исследовательскую деятельность способствуют развитию у них самостоятельности, активности, творчества, умению ставить цели и стараться находить пути и средства их решения. Задача педагогов детского сада, опираясь на способности и интересы ребенка, определить его «зону ближайшего развития».

Контингент воспитанников и их семей. Фактическая наполняемость 2020 году – 102 воспитанника, 2021 году – 102 воспитанника, 2022 году – 84 воспитанника, из них в 2022 году (по сравнению с 2021г.) произошло снижение количество воспитанников на 18 детей.

С отчетом об исполнении муниципального задания за 2022 год можно ознакомиться на официальном сайте учреждения.

За 2022 г. Выбыло из ДОУ 32 ребенка (из них):

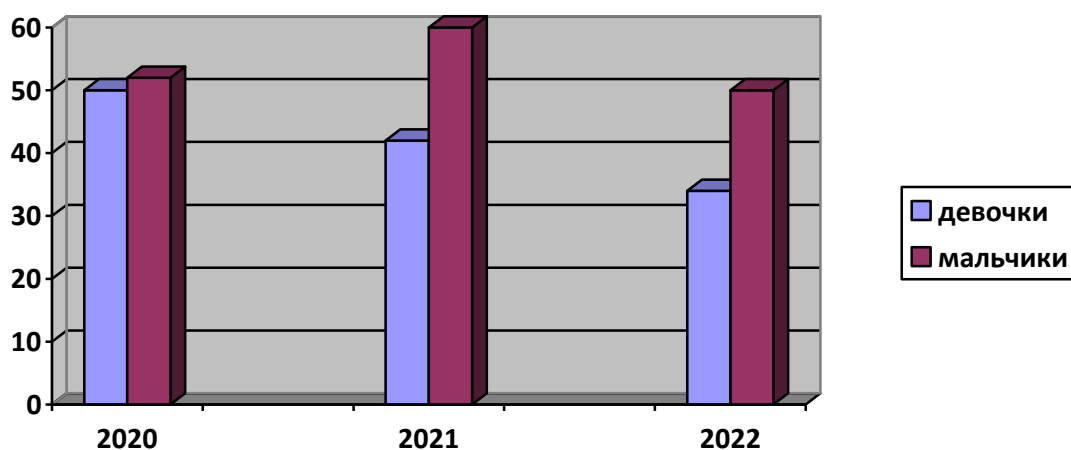
- на обучение в СОШ – 25 воспитанников
- поменяли место жительства – 3 ребенка (Иркутск, Усолье – Сибирское, Краснодар)
- в другие ДОУ – 4 ребенка (МБДОУ № 117, Гимназия № 1, МБДОУ № 37)

Прибыло в МБДОУ № 25 за 2022 год – 21 ребенок (из них):
 - из других ДОУ – 12,
 - переводом (переезд) – 9

Комплектование групп на 01.09.2022год

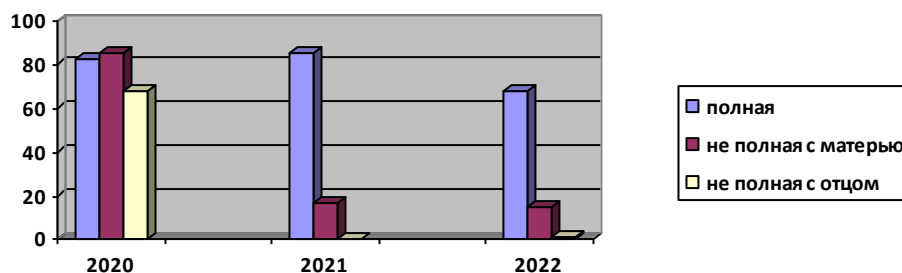
№ группы	Возраст	Норматив численности по СанПиН	Списочный состав
№ 1	3-4 года	14	14
№ 2	4-5 лет	22	22
№ 3	6-7 лет	25	25
№ 4	5-6 лет	25	25
ИТОГО		84	84

Гендерная идентичность



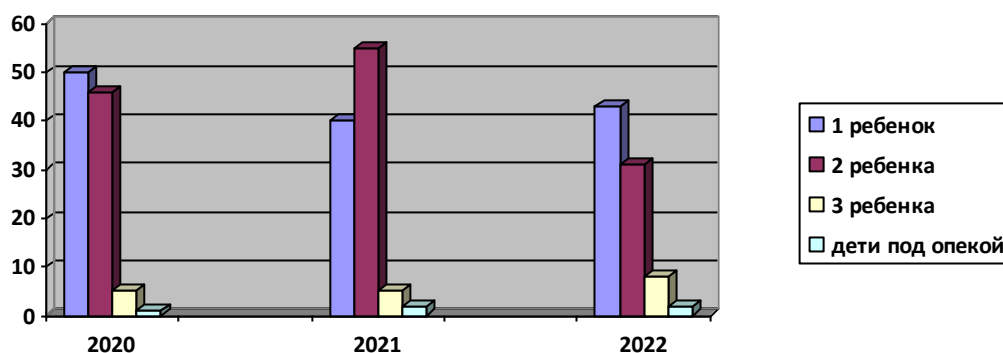
Из диаграммы видно, что контингент воспитанников за три года по гендерной идентичности преобладают мальчики.

Контингент семей воспитанников по составу



Из диаграммы видно, что контингент семей по составу за три года – преобладают полные семьи и имеется место для семей не полных с матерью или отцом.

Контингент семей воспитанников по количеству детей



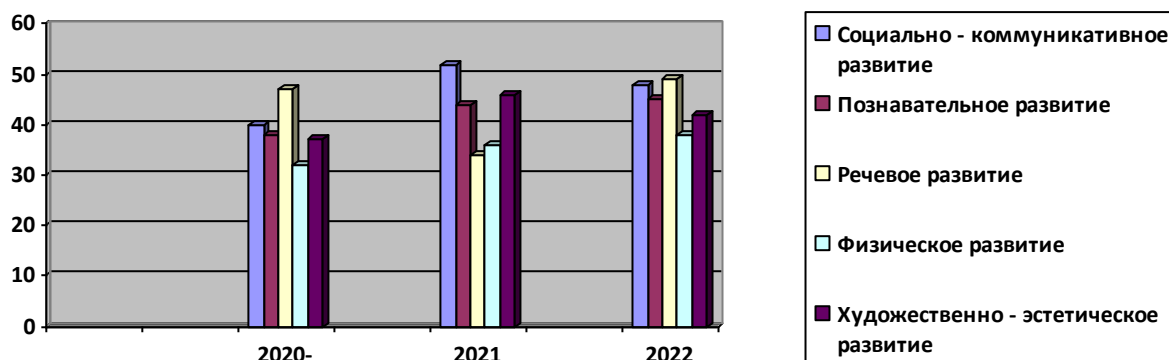
Из диаграммы видно, что контингент семей по количеству детей за три года – больше становится семей с двумя детьми, многодетные семьи и семьи под опекой.

В ДОУ утвержден перечень программ, технологий и методической литературы, пособий, материалов, который соответствует утвержденным федеральным перечням учебной и методической литературы, рекомендованных или допущенных в использованию в образовательном процессе.

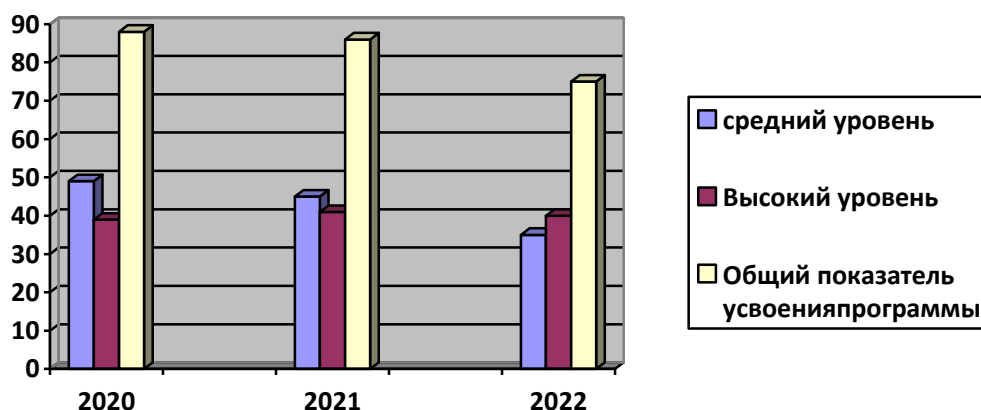
В ДОУ созданы организационно – методические условия для решения задач по охране жизни и укрепления здоровья детей, обеспечения интеллектуального, личностного и физического развития ребенка, приобщения детей к общечеловеческим ценностям, взаимодействия с семьей для обеспечения полноценного развития ребенка.

В 2022 году в группах оформлены развивающие зоны, стенды по государственной символике в соответствии с требованиями, приобретены спортивные пособия в музыкальный зал.

Вся деятельность с детьми осуществляется в соответствии в режимом дня. Используются вариативные режимы на теплый и холодный период года. Оценка содержания и качества подготовки обучающихся в ДОУ осуществляется по следующим показателям.



Анализ выполнения программы



Вместе с тем, анализ динамики за три года освоения воспитанниками ООП ДО показывает ровную, стабильную динамику, что говорит о качестве образовательной деятельности, реализованной педагогическим коллективом в 2022 году.

Года	Мониторинг достижения образовательных областей воспитанниками				
	Социально – коммуникативное развитие	Познавательное развитие	Речевое развитие	Художественно – эстетическое развитие	Физическое развитие
2020 год	55	55	50	55	56
2021 год	64	55	49	54	56
2022 год	63	55	49	55	56

Анализ освоения детьми ООП ДО за период с 2020 по 2022 год демонстрирует снижение процента воспитанников, освоивших ООП ДО в полном объеме и увеличение процента воспитанников, освоивших ООП ДО с незначительными недочетами. Это связано с тем, что в период распространения коронавирусной инфекции) дошкольное учреждение работало в формате дежурных групп, часть детей не посещали дошкольное учреждение по заявлениям родителей, поэтому невозможно было вести системную образовательную деятельность с воспитанниками.

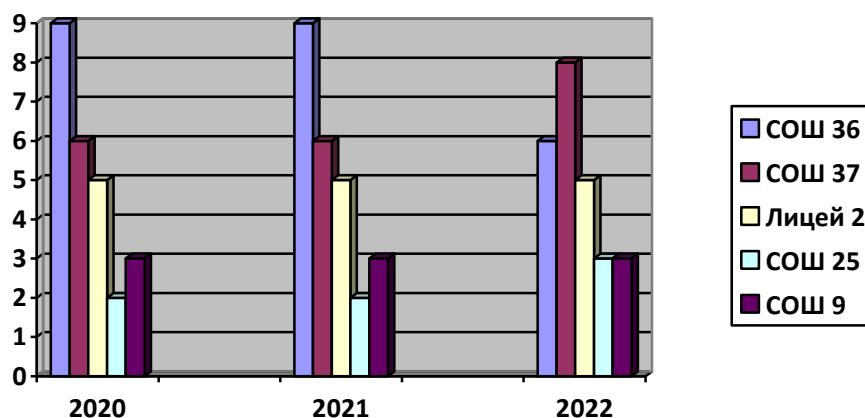
Диагностикой по освоению воспитанниками МБДОУ № 25 по основной образовательной программы дошкольного образования в 2022 году было охвачено 84 ребенка.

Оценка востребованности выпускников МБДОУ детский сад № 25

В 2022 году из ДОУ было выпущено 25 воспитанников из подготовительной к школе группы по достижению детей возраста для обучения в школе. Все дети готовы к обучению в школе.

Анализ готовности выпускников к обучению в школе за три года дает положительную динамику, дети в полном объеме готовы к обучению в школе.

Оценка востребованности выпускников



Из диаграммы видно, что у большинства выпускников в приоритете такие учебные заведения города, как СОШ 36, 37, Лицей 2.

Вывод: Содержание и качество подготовки воспитанников соответствует требованиям основной образовательной программы дошкольного образования. Хорошие показатели психосоциальной зрелости дошкольников характеризует гармоническое психическое развитие, в соответствии с возрастными нормами. Социальный состав семей в 2022 году по сравнению с 2021 годом существенно не изменился. 100% воспитанников МБДОУ № 25 готовы к обучению в школе.

6. Оценка учебно-методического обеспечения

Методическая работа в Учреждении выстроена и направлена на всестороннее повышение квалификации и профессионального мастерства каждого педагога и коллектива в целом.

В 2022 учебном году перед педагогическим коллективом Учреждения поставлены были следующие годовые задачи:

1. Повышения качества развития речи посредством внедрения современных педагогических технологий
2. Создание условий для двигательной активности детей дошкольного возраста.

Для решения выше поставленных задач были утверждены: годовой план работы педагогического коллектива на новый учебный год, перспективные и календарные планы административного аппарата, педагогов групп, расписание НОД, режимы дня групп с учетом возрастных особенностей воспитанников.

В рамках первой годовой задачи были запланированы и проведены следующие мероприятия:

- семинар – практикум «Эффективное внедрение педагогических технологий для развития речевых способностей у дошкольников»;
- консультации: «Развиваем связную речь», «Речь педагога, как фактор развития речи дошкольного возраста», «Монологическая речь»
- педагогический совет «Эффективное внедрение современных технологий и методов развития речи как условие улучшения речевых способностей дошкольников»;
- тематическая проверка «Состояние работы по развитию речи детей в условиях ДОУ»

Педагоги всех групп осуществляли открытые показы совместной образовательной деятельности и показали следующие результаты: высокий уровень творческих идей и профессионального мастерства продемонстрировали педагоги групп № 2 Абраменкова Л.Н., № 3 – Филиппова Т.А. № 1 – Гуляева Е.В. Стабильный положительный результат показала группа № 4 Жгилева Э.А.

Анализ результатов работы педагогов с детьми по развитию речи показал, что при организации и планировании работы по развитию речи педагоги возрастных групп используют программу «От рождения до школы» Вераксы Н.Е., в которой отражены задачи развития речи для всех групп, а также предлагаются соответствующие дидактические игры.

Анализ календарного планирования работы по развитию речи свидетельствует о соблюдении требований программы, учёте возрастных особенностей, системности изучаемого материала. Педагоги в основном всегда готовы к

занятиям, регулярно их проводят. В утренний промежуток времени педагоги планируют артикуляционную, пальчиковую, дыхательную гимнастики, словесные игры, направленные на расширение и активизацию словаря детей, планируется индивидуальная работа. Для проявления детьми словесного творчества систематически планируются сюжетно-ролевые игры, театрализованная деятельность, игры-драматизации.

В режимных моментах, в свободном общении взрослых с детьми активизирована работа по формированию мотивации к речевым действиям, планируются словесные дидактические игры, игры-упражнения для детей на формирование навыка использования правильной интонации в собственной речи «Что кому нужно для работы», различение силы и высоты голоса «Кто как кричит?», «Кто громче, кто тише?», на умение координировать темп движений и речь (различные хороводные игры, например, «Кто твой сосед?»), для работы над речевым дыханием используются упражнения «Снег», «Мыльные пузыри», «Буря в стакане», для развития связной речи используются познавательные обучающие ситуации и игры.

В группах создана достаточная предметно - развивающая среда для речевого развития детей. Имеются наборы сюжетных и предметных картинок по развитию речи, разнообразный дидактический материал, книжные уголки для детей.

В следующем году рекомендуется продолжать работу по развитию речи в тесном сотрудничестве с родителями воспитанников. Продумывать при планировании более интересные формы работы дошкольниками по развитию речи (например, викторины, вечера загадок, беседы по творчеству детских писателей и т.д.).

В рамках второй годовой задачи были также запланированы и проведены такие мероприятия как:

- консультации: «Особенности развития двигательной активности детей как естественной потребности»
- семинар – практикум «Эффективные формы взаимодействия с родителями воспитанников по формированию организации двигательной активности детей в семье»
- круглый стол по теме «Двигательная активность – средство полноценного развития детей»;
- тематический контроль «Организация двигательной деятельности детей в детском саду»;
- открытые показы педагогов по теме «Реализация потребности детей в двигательной активности во время режимных моментов». Открытые

мероприятия показали достаточный положительный результат по физическому развитию детей дошкольного возраста.

Систематическая, наполненная разнообразным содержанием двигательная деятельность детей играет важную роль в их физическом и психическом развитии.

В группах созданы уголки физической культуры, где располагаются различные физические пособия, в том числе и для профилактики плоскостопия. В детском саду оборудован музыкальный зал (шведская лестница, скамейки, спортивный инвентарь) для физкультурных занятий с разнообразным физкультурным оборудованием. Всё это повышает интерес детей к физкультуре, увеличивает эффективность занятий, позволяет детям упражняться во всех видах основных движений в помещении.

Для пропаганды двигательной активности детей дома в родительском уголке помещаем консультации, папки передвижки. Привлекаем родителей к пополнению спортивного инвентаря в группе и на прогулке. Проводим групповые и индивидуальные консультации и беседы по физическому воспитанию детей. На родительских собраниях один из вопросов мы всегда посвящаем обсуждению темы по охране и укреплению физического и психического здоровья детей.

В мае 2022 года при подготовке к итоговому педагогическому совещанию педагоги всех групп осуществляли открытые показы по темам самообразования: высокий уровень профессионального мастерства продемонстрировали педагоги групп № 2 Абраменкова Л. Н. по теме «Развитие творческих способностей, посредством оригами», группа № 1 Гуляева Елена Витальевна по теме «Изонить», Филиппова Т.А. представила с детьми подготовительной ГК школе группы № 3 театрализованное представление «Снегурочка».

С целью развития мероприятий по развитию кадрового потенциала в рамках муниципальной программы Ангарского городского округа «Развития образования на 2020-2024гг.», принимая во внимание приказ Управления образования ААГО «О реализации мер по развитию кадрового потенциала» в 2022 году был проведен Педагогический совет и был принят план мероприятий, утвержденный заведующим ДОУ по развитию кадрового потенциала в МБДОУ № 25.

В целях обеспечения и реализации системы наставничества для педагогов, имеющих педагогический стаж работы до трех лет, из числа высокопрофессиональных педагогических работников МБДОУ № 25 были назначены и закреплены наставники (Абраменкова Л.Н., Филиппова Т.А., Гуляева Е.В.).

Наставниками разработан план работы с молодым специалистом по оказанию профессиональной помощи молодому специалисту в образовательной деятельности, в осуществлении планирования, в проведении работы с родителями, практической помощи в подборе методов и приемов по организации с воспитанниками режимных моментов.

Вывод: В 2022 году обеспечивалось внедрение современных образовательных технологий в образовательный процесс Доу. Осуществлялось взаимное сотрудничество с родителями с включением активных форм взаимодействия, используя социальные сети. Все вопросы методической работы в системе выносятся на педагогический совет, где принимаются решения, связанные с организацией работы над актуальной методической темой (проблемой)

Таким образом, педагоги имеют широкие возможности для профессионального развития, самообразования и использования современных ресурсов в образовательной практике с детьми.

Также в ДОУ создан официальный сайт, на котором в целях реализации основной образовательной программы дошкольного образования с применением электронного обучения и дистанционных образовательных технологий дошкольной образовательной организации, была создана страница «Онлайн детский сад», на которой размещаются онлайн занятия для детей, не посещающих детское учреждение, а также информация для родителей. Грамотное наполнение сайта, а также страницы «Онлайн детский сад», имеющей четкую структуру, способствует популярности ресурса среди пользователей и повышению эффективности работы детского сада.

К основным преимуществам сайта относятся его постоянное обновление, открытость и доступность всем пользователям.

Кроме этого, педагоги получили возможность поиска необходимой информации, возможность публиковать свои материалы, готовить мультимедийные презентации и включать их в совместную образовательную деятельность с детьми и родителями.

Также в ДОУ имеется методическое обеспечение обязательной части Программы, формируемой участниками образовательных отношений.

Методическое обеспечение части Программы, формируемой участниками образовательных отношений:

- Каплунова И., Новоскольцева И. Ладушки. «Праздник каждый день» СПб., 2021г. на 4 основных возраста

Вывод: Все вопросы методической работы в системе выносятся на педагогический совет, где принимаются решения, связанные с организацией работы над актуальной методической темой (проблемой).

Осуществлять взаимосоотрудничества с родителями с включением активных форм взаимодействия, используя социальные сети.

7. Оценка библиотечно-информационного обеспечения

Библиотечно - информационного обеспечения образовательного процесса МБДОУ обновлялось в соответствии с изменениями в нормативно правовой базе и актуальными потребностями участников образовательных отношений.

В МБДОУ имеется библиотека методической и художественной литературы, иллюстративный материал, дидактические пособия, демонстративный и раздаточный материал.

Педагоги активно используют возможности точки доступа к сети Интернет при необходимости использования технических и сетевых ресурсов, информационных поисковых систем через ноутбук в кабинете заведующего, в том числе к электронным образовательным ресурсам, информационно – справочным материалам.

Наличие официального сайта МБДОУ в сети Интернет, обеспечивающий открытость и доступность информации о деятельности учреждения. Размещенная информация обогащает возможности обеспечения партнерского взаимодействия между участниками образовательных отношений.

Функционирование информационной образовательной среды в МБДОУ для организации процесса управления, методической и педагогической деятельности обеспечивается техническими и аппаратными средствами, коммуникационными устройствами.

Технические и аппаратные средства:

- 2 персональных компьютера;
- 1 принтер с цветной печатью, 1 черно – белой;
- 1 ноутбук;
- 1 мультимедийный проектор.

Программное обеспечение имеющихся компьютеров позволяет работать с текстовыми редакторами, с Интернет ресурсами, фото, видео материалами и пр. Информационное обеспечение существенно облегчает процесс документооборота, составления отчётов, документов по различным видам деятельности МБДОУ, проведения самообследования, самоанализа, мониторинга качества образования, использование мультимедийного проектора в образовательной работе с детьми.

Вывод: Библиотечно - информационное обеспечение ДОУ находится на достаточном уровне. Необходимо продолжать пополнять методическое

оснащение ДОО современной психолого-педагогической литературой по ФГОС, электронными ресурсами для реализации Программы.

Перспектива развития:

- Дальнейшее оснащение компьютерной техникой рабочих мест педагогов.
- Систематизация образовательных ресурсов на электронных носителях для образовательного процесса.

8. Оценка качества материально – технической базы

Материально – технические условия, созданные в МБДОУ, обеспечивают реализацию образовательной программы дошкольного образования, соответствуют санитарно – эпидемиологическим правилам и нормативам, требованиям ФГОС.

Здание детского сада – двухэтажное, построенное по типовому проекту. Здание оборудовано системами холодного и горячего водоснабжения, канализацией. Отопление и вентиляция здания образовательного учреждения оборудовано в соответствии с санитарно – эпидемиологическими правилами и нормативами.

В детском саду оборудованы помещения:

1. групповые помещения – 4;
2. кабинет заведующего -1;
3. кабинет заведующего хозяйством -1;
4. методический кабинет -1;
5. музыкальный зал (физкультурный) – 1;
6. пищеблок – 1;
7. медицинский кабинет (изолятор) – 1;
8. прививочный – 1;
9. склад для овощей – 1

Территория МБДОУ включает:

4 прогулочных площадки

1 спортивная площадка

Цветник.

Оснащенность помещений учреждения предметно – развивающей средой обеспечивает оптимальную реализацию образовательного потенциала пространства учреждения, пространства группы, пространства территории детского сада, материалов, оборудования, инвентаря для развития детей дошкольного возраста в соответствии с особенностями каждого возрастного этапа, охраны и укрепления здоровья, учета особенностей детей.

В ДОО созданы все необходимые условия для обеспечения безопасности

воспитанников и сотрудников. Территория огорожена забором, здание оборудовано пожарной сигнализацией, кнопкой тревожной сигнализации для экстренных вызовов, разработан паспорт антитеррористической безопасности.

Обеспечение условий безопасности выполняется локальными нормативно-правовыми документами: приказами, инструкциями, положениями.

В соответствии с требованиями действующего законодательства по охране труда с сотрудниками систематически проводятся разного вида инструктажи: вводный (при приеме на работу), первичный (с вновь поступившими), повторный, что позволяет персоналу владеть знаниями по охране труда и технике безопасности, правилами пожарной безопасности, действиям в чрезвычайных ситуациях.

Динамика изменений материально-технического состояния образовательного учреждения.

I. Из средств бюджета

В целях пожарной безопасности:

- проверка пожарных лестниц - 7500,00 руб.;
- противопожарное покрывало 1,5*2 1 шт. 850,00 руб.;
- поверка заправки огнетушителей – 1200,00 руб.

II. Из средств областной субвенции для реализации образовательной программы:

- мягкие модули «Сказочный город» - 30000,00 руб.
- Магнитный конструктор - 1 шт. 5400,00 руб.
- Игольчатый конструктор - 1 шт. 4600,00 руб.

Выводы: материально – технические условия МБДОУ соответствуют требованиям СанПиН, правилам пожарной безопасности, охраны жизни и здоровья всех субъектов образовательного процесса, обеспечивает комплексную безопасность дошкольного учреждения. Развивающая предметно – пространственная среда обеспечивает реализацию образовательного потенциала пространства и материалов, оборудования и инвентаря для развития детей в соответствии с их возрастными и индивидуальными особенностями. Несмотря на это необходимо пополнять предметно – развивающую среду МБДОУ современным оборудованием и материалами. Продолжать оснащение территории игровым оборудованием.

9. Оценка функционирования внутренней системы оценки качества образования

Система оценки образовательной деятельности предполагает оценивание качества условий образовательной деятельности, обеспечиваемых МБДОУ, включая кадровые, материально – технические, финансовые. Информационно – методические, управление МБДОУ.

Процесс внутренней системы оценки качества образования регулируется внутренними локальными актами, проводится в соответствии с годовым планированием с использованием качественного методического обеспечения. Результаты оценивания качества образовательной деятельности используются для корректировки образовательного процесса и условий образовательной деятельности и повышения качества образования.

В МБДОУ утверждено положение о «Внутренней системе оценки качества образования Муниципального бюджетного дошкольного образовательного учреждения детского сада № 25».

Мониторинг качества образовательной деятельности в 2022 году показал эффективную работу педагогического коллектива по всем показателям.

В МБДОУ была проведена независимая оценка качества образовательной деятельности. В оценивании качества образовательной деятельности принимали участие семьи обучающихся. Это позволило сделать выводы об уровне удовлетворенности предоставляемыми услугами, выявить проблемные моменты и принять меры по их коррекции.

№ п/п	Содержание оценки	Итоговые проценты по показателю	Процент оценки качества дошкольного образования в учреждении
1	Предметно – пространственная среда	85%	
2	Кадровые условия	89%	
3	Материально – технические условия	84%	
4	Финансовые условия	75%	
5	Процент удовлетворенности родителей качеством образовательной деятельности учреждения	85%	85%
65	ИТОГО		85%

Выводы: В МБДОУ выстроена система методического контроля и анализа результативности воспитательно – образовательного процесса по всем направлениям развития дошкольника и функционирования ДОУ в целом. Создана функциональная соответствующая законодательством и

нормативным требованиям внутренняя система оценки качества, позволяющая своевременно корректировать различные направления деятельности учреждения.

Общий вывод:

Система управления в ДООУ выстроена и эффективно работает. Рекомендации, данные в ходе обследования за 2022 год, органами управления ДООУ были выполнены в полном объеме.

Содержание и качество подготовки воспитанников соответствует требованиям основной образовательной программе дошкольного образования. Социальный состав семей в 2022 году по сравнению с 2021 годом существенно не изменился. 100% выпускников ДООУ готовы к обучению в школе.

Учебный процесс выстраивается в ДООУ с учетом всех санитарных норм и требований.

Педагогический коллектив укомплектован на 80%. На достаточном уровне осуществляет деятельность по повышению квалификации. Необходимо доукомплектовать педагогические кадры (инструктором по физической культуре) и административными кадрами (заместитель заведующего по воспитательной и методической работе). Мотивировать педагогов на участие в конкурсах профессионального мастерства.

Продолжать осуществлять работу по взаимосотрудничеству с родителями с включением активных форм взаимодействия, используя социальные сети.

В ДООУ созданы оптимальные условия по библиотечно – информационному обеспечению для организации образовательной деятельности и эффективной реализации образовательных программ.

Материально – техническое состояние детского сада соответствует действующим санитарно – эпидемиологическим требованиям к устройству, содержанию и организации режима работы в дошкольных организациях, правилам пожарной безопасности, требованиям охраны труда. Вместе с тем необходимо провести капитальный ремонт асфальтового покрытия. Помещения оснащены необходимой мебелью, подобранной в соответствии с возрастными и индивидуальными особенностями воспитанников.

В ДООУ выстроена система методического контроля и анализа результативности воспитательно – образовательного процесса по всем направлениям развития дошкольника и функционирования ДООУ в целом.

Проведенная в 2022 году внутренняя система оценки качества образования показала удовлетворительную работу по всем показателям.

Официальный сайт ДОУ функционирует в соответствии с требованиями законодательства Российской Федерации, количества посещений родителями становится больше.

В 2022 году ДОУ выполнило муниципальное задание. Показатели по части п.3.1и п.3.2 муниципального задания исполнены в полном объеме. Все нормативные локальные акты организации образовательного процесса в МБДОУ детском саду № 25 имеются в наличии.

Перспективы развития ДОУ в 2023году:

1. Привести основную образовательную программу ДОУ (ООП ДО) в соответствии с Федеральной образовательной программой дошкольного образования (ФОП ДО) до 1.09.2023 года.
 - Изучить документы федерального, регионального уровня, регламентирующих введение ФОП.
 - Направить педагогических работников на обучение по программе повышения квалификации по вопросам применения ФОП ДО.
2. Продолжать совершенствовать предметно – развивающую среду в соответствии с ФОП ДО.

10. Результаты анализа показателей деятельности организации

Результаты анализа показателей деятельности организации за 2022 год

Муниципальное бюджетное дошкольное образовательное учреждение детский сад № 25

№ п/п	Показатели	Единица измерения	Отметка о наличии информации
1.	Образовательная деятельность		
1.1	Общая численность воспитанников, осваивающих образовательную программу дошкольного образования, в том числе:	человек	84
1.1.1	В режиме полного дня (8-12 часов)	человек	84
1.1.2	В режиме кратковременного пребывания (3-5 часов)	человек	0
1.1.3	В семейной дошкольной группе	человек	0
1.1.4	В форме семейного образования с психолого-педагогическим сопровождением на базе дошкольной образовательной организации	человек	0
1.2	Общая численность воспитанников в возрасте до 3 лет	человек	0
1.3	Общая численность воспитанников в возрасте от 3 до 8 лет	человек	84

1.4	Численность/удельный вес численности воспитанников в общей численности воспитанников, получающих услуги присмотра и ухода:	человек/%	84/80
1.4.1	В режиме полного дня (8-12 часов)	человек/%	84/80
1.4.2	В режиме продленного дня (12-14 часов)	человек/%	0/0
1.4.3	В режиме круглосуточного пребывания	человек/%	0/0
1.5	Численность/удельный вес численности воспитанников с ограниченными возможностями здоровья в общей численности воспитанников, получающих услуги:	человек/%	0/0
1.5.1	По коррекции недостатков в физическом и (или) психическом развитии	человек/%	0/0
1.5.2	По освоению образовательной программы дошкольного образования	человек/%	0/0
1.5.3	По присмотру и уходу	человек/%	0/0
1.6	Средний показатель пропущенных дней при посещении дошкольной образовательной организации по болезни на одного воспитанника	день	12
1.7	Общая численность педагогических работников, в том числе:	человек	8
1.7.1	Численность/удельный вес численности педагогических работников, имеющих высшее образование	человек/%	2/25
1.7.2	Численность/удельный вес численности педагогических работников, имеющих высшее образование педагогической направленности (профиля)	человек/%	1/12
1.7.3	Численность/удельный вес численности педагогических работников, имеющих среднее профессиональное образование	человек/%	6/75
1.7.4	Численность/удельный вес численности педагогических работников, имеющих среднее профессиональное образование педагогической направленности (профиля)	человек/%	6/75
1.8	Численность/удельный вес численности педагогических работников, которым по результатам аттестации присвоена квалификационная категория, в общей численности педагогических работников, в том числе:	человек/%	1/12
1.8.1	Высшая	человек/%	0
1.8.2	Первая	человек/%	1/12
1.9	Численность/удельный вес численности педагогических работников в общей численности педагогических работников, педагогический стаж работы которых составляет:	человек/%	
1.9.1	До 5 лет	человек/%	1/12
1.9.2	Свыше 30 лет	человек/%	3/37
1.10	Численность/удельный вес численности педагогических работников в общей численности педагогических работников в возрасте до 30 лет	человек/%	1/12
1.11	Численность/удельный вес численности педагогических работников в общей численности педагогических работников в возрасте от 55 лет	человек/%	3/37
1.12	Численность/удельный вес численности педагогических и административно-хозяйственных работников, прошедших за	человек/%	5/63

	последние 5 лет повышение квалификации/профессиональную переподготовку по профилю педагогической деятельности или иной осуществляемой в образовательной организации деятельности, в общей численности педагогических и административно-хозяйственных работников		
1.13	Численность/удельный вес численности педагогических и административно-хозяйственных работников, прошедших повышение квалификации по применению в образовательном процессе федеральных государственных образовательных стандартов в общей численности педагогических и административно-хозяйственных работников	человек/%	5/63
1.14	Соотношение "педагогический работник/воспитанник" в дошкольной образовательной организации	человек/человек	12
1.15	Наличие в образовательной организации следующих педагогических работников:		
1.15.1	Музыкального руководителя	да/нет	да
1.15.2	Инструктора по физической культуре	да/нет	нет
1.15.3	Учителя-логопеда	да/нет	нет
1.15.4	Логопеда		
1.15.5	Учителя-дефектолога	да/нет	нет
1.15.6	Педагога-психолога		нет
2.	Инфраструктура		
2.1	Общая площадь помещений, в которых осуществляется образовательная деятельность, в расчете на одного воспитанника	кв.м.	3,3
2.2	Площадь помещений для организации дополнительных видов деятельности воспитанников	кв.м.	нет
2.3	Наличие физкультурного зала	да/нет	нет
2.4	Наличие музыкального зала	да/нет	да
2.5	Наличие прогулочных площадок, обеспечивающих физическую активность и разнообразную игровую деятельность воспитанников на прогулке	да/нет	да

